

Buunderkamp

gem. Renkum



Aan het college van B&W, afschrift gemeenteraad

Renkum, 21 augustus 2022

Geacht College,

In de Veluwse Almanak 1^e jaargang 1987 staat op pagina 83 beschreven, dat de gemeente Renkum ook het buurtschap Buunderkamp kent. Buurtschap is de term die tegenwoordig wordt gebruikt voor een huizengroep in het buitengebied. Dat wil zeggen, buiten de bebouwde kom of kern van een stad of dorp. De plaats wordt met een naam aangeduid. Een buurtschap wordt ook wel een gehucht genoemd.

Nu is het voor de wet totaal niet relevant of we iets een buurtschap of een dorp noemen. Het heeft wettelijk dus geen enkele consequentie meer of een plaats als buurtschap, dorp of stad wordt benoemd. De wet spreekt sinds 1851 namelijk alleen van “woonplaats” en “gemeente”.

In 1884 werd geïsoleerd in het bos boerderij de Buunderkamp en villa de Buunder gebouwd. De boerderij werd door de heer Heldring als proefboerderij ingericht voor melkveehouderij met kaasmakerij. Het was een mislukking en de boerderij werd grotendeels afgebroken. Het landhuis werd in 1896 verbouwd tot pension. In 1903 is het een rust- en herstellingsoord en in 1904 volgde verhuur aan Geertruida Carelsen ten behoeve van een opleidingsschool voor tuinbouw voor dames en meisjes. In 1908 werd landgoed de Buunderkamp aangekocht door baron Van Lijnden uit Den Haag.

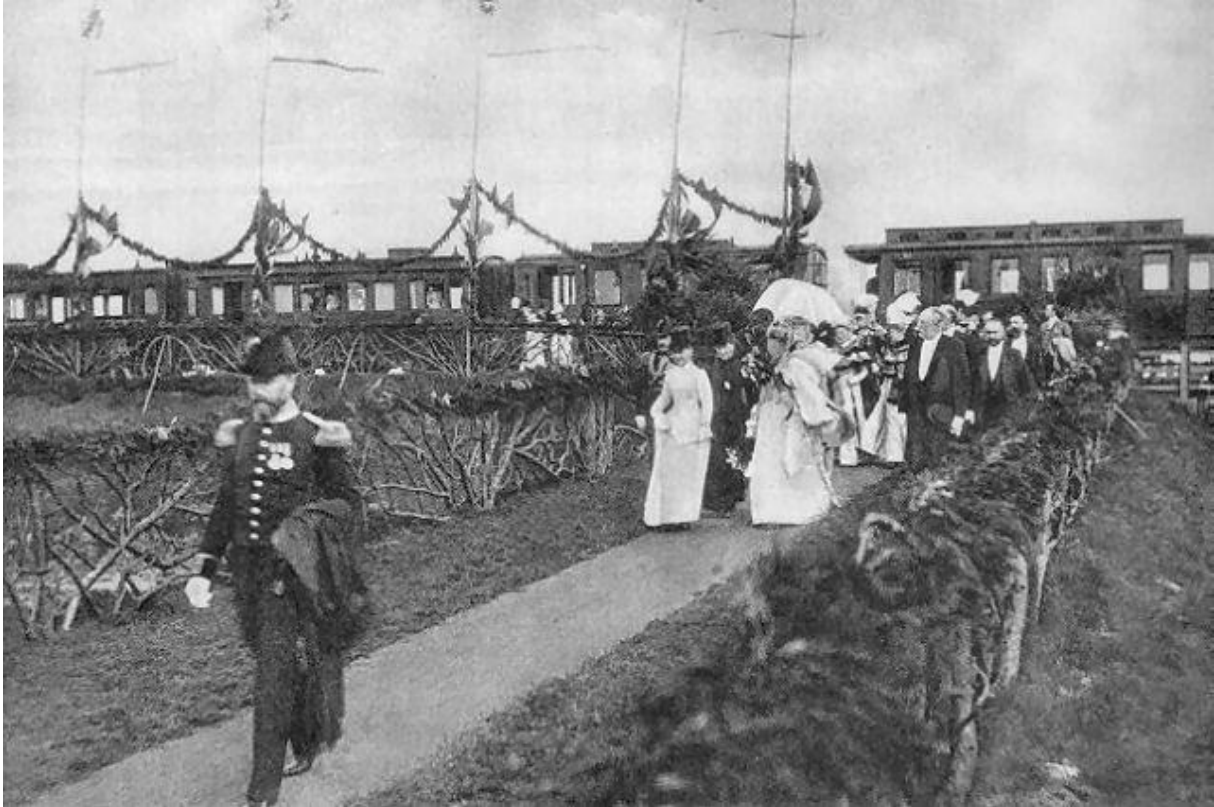


Buunderkamp was tevens een voormalige stopplaats aan de Rijnspoorweg. De stopplaats lag tussen de huidige stations Ede-Wageningen en Wolfheze. De lijn Amsterdam-Arnhem werd in 1938 geëlektrificeerd, het traject Arnhem-Elten in 1966. De stopplaats Buunderkamp (Bkp) werd geopend in 1911 en in 1938 opgeheven. Anno 2022 kent het buurtschap een kleine 20 woningen inclusief een hotel, dat sinds 1976 afwisselend geëxploiteerd wordt, momenteel

door Fletcher. In en om het buurtschap liggen prachtige wandelpaden door het bos w.o een uitgestippelde route.

Foto: Station Buunderkamp

Bron: *Gedenkboek "Wilhelmina, een geschiedenis in foto's" (1948)*



Het derde bezoek van koningin Wilhelmina in de omgeving van Wolfheze. Het is september 1898 en de kersverse koningin Wilhelmina was daags voor het bezoek officieel ingehuldigd. Ter gelegenheid hiervan vond een grote militaire parade plaats. Een parade waarover nog lang nagepraat zou worden, want door de massale belangstelling ontstond in de Renkumse omgeving een enorme chaos. De halte waar de koningin op de foto zojuist is uitgestapt is de halte Buunderkamp, gelegen op ongeveer anderhalve kilometer ten westen van Wolfheze. De halte was aanvankelijk als tijdelijke stopplaats bedoeld, maar bleef uiteindelijk nog tot 1938 als spoorwegstation in gebruik.

Niet noodzakelijk, wel aardig is de suggestie om Buunderkamp als buurtschap wat meer eer te geven door het plaatsen van één of enkele plaatsnaamborden: wit met blauwe letters. Dit om geschiedkundige en toeristische redenen. Te denken valt aan plaatsing ten zuiden van de bekende spoorwegovergang en komende vanuit Wolfheze bij het fraaie fietspad "De Reijerscamp". Bedoelde borden hebben geen wettelijke betekenis, de blauwe borden wel.

- Bent u bereid aanwijzingsborden t.b.v. het buurtschap Buunderkamp conform de bekende uitvoering te plaatsen en zo nee, waarom dan niet?

In afwachting,
vriendelijke groet, John Bartels.



Note 1 & 2 pagina 3 en 4.

Note 1

Informatie over de spoorlijn

De spoorlijn Rhijnspoorweg liep van het Amsterdamse Weesperpoortstation via Utrecht naar Arnhem. Het gedeelte tussen Amsterdam en Utrecht is geopend in december 1843. In juni 1844 werd de lijn verlengd tot Driebergen, in maart 1845 tot Veenendaal en in mei 1845 werd de rest van de lijn naar Arnhem in gebruik genomen. Tussen Driebergen en Veenendaal moest de lijn de Utrechtse Heuvelrug doorsteken en werd het zand afgegraven, op die plaats naast het spoor werd vervolgens tot 2001 door de spoorwegen in zanderij Maarn ophoogzand afgegraven voor aanleg en onderhoud van spoorlijnen. Van 1901 tot 1939 was in de zanderij een rangeerterrein ingericht.

De spoorlijn was oorspronkelijk breedsporig (1945 mm tot 1855) aangelegd. De ombouw tot normaalspoor (1435 mm vanaf 1856) vond plaats in 1855, zo kon de spoorlijn bij Emmerich aangesloten worden op het Duitse spoorwegnet. Vanaf 1856 konden de treinen vanaf de spoorlijn Amsterdam-Arnhem via Zevenaar, Elten en Emmerich doorrijden richting Duisburg en Düsseldorf.

Note 2

De witte borden met blauwe letters



Bebouwde kom

De witte borden met blauwe letters zijn bedoeld om de plaatsnaam aan te geven, terwijl er geen sprake is van bebouwde kom. De gemeente bepaalt of iets bebouwde kom is of niet.

Buurtschappen liggen meestal met dunbebouwde lintbebouwing of verspreide bebouwing buiten de bebouwde kom van een stad of dorp waar ze (voor de postadressen) bij horen en hebben daarom witte plaatsnaamborden. De witte borden hebben wettelijk gezien verder geen betekenis, in tegenstelling tot de blauwe borden.

Postcodeboek

De overheid gebruikt dus vooral 'woonplaats' als begrip in de in 2009 ingevoerde gemeentelijke Basisregistraties Adressen en Gebouwen (BAG). Dit bestand is voor het plaatsnamengedeelte gebaseerd op het postcodeboek.

Het postcodeboek werd in 1978 ingevoerd. Hierin staan de plaatsnamen die in de postadressen van de postcodetabellen staan. Eerst was dit postcodesysteem alleen bedoeld om het sorteren van de post te vergemakkelijken en te mechaniseren. De maatschappelijke functies van de postcode (zoals het in systemen zoeken op postcode en huisnummer, en dat je dan de straatnaam en woonplaats erbij krijgt) kwamen pas jaren later.

Buurtschappen en dorpen 'kwijt'

In het postcodeboek staan ongeveer 2.500 plaatsnamen. Veel kleinere plaatsen zijn 'postaal/administratief gemakshalve' met een nabijgelegen grotere plaats samengevoegd. Hierdoor missen vrijwel alle 4.000 buurtschappen plus ongeveer 200 dorpen in Nederland in de lijst die door de overheid gebruikt wordt om de woonplaats aan te duiden. Dat is dus hoe

de dorpsvlag er - wettelijk gezien - bij hangt. Maar hoe zit dat dan als we kijken naar hoe we deze kernen in de volksmond dorpen, gehuchten of buurtschappen noemen?

Kerkdorp

Onder een dorp wordt van oudsher een plaats bedoelt mét een kerk, die geen stad en geen buurtschap is. Soms gaat het om een plaats zonder kerk, die ter plekke toch als een dorp wordt beschouwd. Een buurtschap promoveerde in vroeger tijden vaak tot dorp op het moment dat er een kerk werd gebouwd, en er een eigen parochie kwam.

Toch zijn er hier veel uitzonderingen op die de regel bevestigen. Met name in Drenthe en Friesland zijn nog veel kernen zonder kerk, die door de bewoners zelf toch als dorp worden beschouwd. Andersom zijn er ook tientallen kleine plaatsen met een kerk die lokaal toch niet als dorp worden beschouwd, kennelijk omdat ze nooit tot een kern van enige omvang zijn uitgegroeid. Een Drents voorbeeld hiervan is Blijdenstein in de gemeente De Wolden. Dorpen worden soms nader gekwalificeerd aan de hand van de ligging of aard, zoals kerkdorp, streekdorp, lintdorp, veenkolonie.

Buurtschap

Vroeger kon een buurtschap een dorp worden, door er een kerk te bouwen en een parochie te stichten. Het is alleen geen zekerheid dat het buurtschap dan ook een dorp wordt, zie de hierboven genoemde uitzonderingen.

Witte en blauwe borden

Maar hoe zit het dan met de plaatsnaamborden, als het wettelijk niet uitmaakt of iets een dorp of buurtschap is? Eenvoudig, die borden hebben daar niets mee te maken, anders dan dat ze de plaatsnaam aangeven. Waar de plaatsnaamborden wél alles mee te maken hebben, is of het gebied bebouwde kom is of niet.

Blauwe borden met een plaatsnaam in witte letters wordt vaak gezien als plaatsnaambord van een dorp. Waar het echter om gaat, is dat het bord het begin van de bebouwde kom aangeeft. Er zijn in Nederland ook buurtschappen met een bebouwde kom, al zijn het er niet veel. Deze buurtschappen hebben dan ook een blauw bord.

Naamsverwarring

Omdat er geen wettelijke betekenis aan de witte plaatsnaamborden voor buurtschappen hangt, zijn de naam en de spelling van buurtschappen vaak ook niet formeel vastgesteld. Dit kan leiden tot verschil in spelling in bijvoorbeeld straatnamen, plaatsnamen, richtingwijzers, in atlanten en dergelijke. Een voorbeeld hiervan is De Musels (of De Mussels) in Beilen.

Wanneer een kern een buurtschap of een dorp genoemd wordt, is dus veelal afhankelijk van de geschiedenis en cultuur van de plaats. Als men de plaats een buurtschap noemt, is dat wat het is. Noemt men het een dorp, dan beschouwen we het als dorp.

Wie bepaalt dat?

Wie bepaalt of iets een dorp is of een buurtschap lijkt een simpele vraag. Het antwoord ligt iets ingewikkelder. Nou, wij met zijn allen, dus eigenlijk.